



คู่มือ

เครือข่ายความรับผิดชอบต่อสังคมของ
ผู้ประกอบการอุตสาหกรรมแร่
(CSR-DPIM Network)

พุทธศักราช 2558

ความเป็นมา

จากการที่กรมอุตสาหกรรมพื้นฐานและการเหมืองแร่ ได้จัดให้มีโครงการส่งเสริมอุตสาหกรรมเหมืองแร่ให้มีมาตรฐานสากลเพื่อความรับผิดชอบต่อสังคม อย่างต่อเนื่องตั้งแต่ปี พ.ศ. 2553 – จนถึงปัจจุบัน

เพื่อให้เกิดการเชื่อมโยงของสถานประกอบการอุตสาหกรรมแร่ จึงมีการจัดทำโครงการเพื่อสร้างกลุ่มเครือข่าย CSR-DPIM (CSR-DPIM Network) ในการดำเนินงานด้านความรับผิดชอบต่อสังคม โดยมุ่งเน้นการสร้างรูปแบบความร่วมมือ ที่ใช้ศักยภาพความสามารถของแต่ละองค์กรมาร่วมกันดำเนินกิจกรรมและแลกเปลี่ยนเรียนรู้ระหว่างกัน เพื่อให้สถานประกอบการอุตสาหกรรมแร่มีช่องทางในการแลกเปลี่ยนกระบวนการคิด การดำเนินกิจกรรมด้านความรับผิดชอบต่อสังคม ขยายผลความร่วมมือในระดับเครือข่าย การเสริมสร้างศักยภาพและทำกิจกรรมในลักษณะของจิตอาสาร่วมกัน รวมทั้งสร้างความเข้มแข็งอันจะนำไปสู่การพัฒนาอย่างยั่งยืนของภาคธุรกิจอุตสาหกรรมแร่ รวมถึงสนับสนุนให้ผู้ประกอบการที่มีความพร้อม ดำเนินการขยายผลการดำเนินงานอย่างมีความรับผิดชอบต่อสังคมไปยังหน่วยงานในขอบเขตอิทธิพล (ห่วงโซ่อุปทาน) ของตนต่อไป

วัตถุประสงค์

1. เพื่อให้เกิดองค์กรในรูปแบบเครือข่ายในการทำกิจกรรมเพื่อสังคม ชุมชน อย่างมีคุณภาพ
2. เพื่อส่งเสริมให้สถานประกอบการอุตสาหกรรมแร่ที่ผ่านเกณฑ์มาตรฐานของกรมอุตสาหกรรมพื้นฐานและการเหมืองแร่ ว่าด้วยการแสดงความรับผิดชอบต่อสังคม เกิดความร่วมมือกันโดยนำศักยภาพของแต่ละองค์กรมาผสมผสาน เพื่อมุ่งสู่การพัฒนาอย่างยั่งยืนทั้งการประกอบกิจการอุตสาหกรรมและชุมชน
3. เพื่อให้เกิดการร่วมมือกันของกลุ่มองค์กรเครือข่ายในการแลกเปลี่ยนความรู้ ประสบการณ์ ความชำนาญการ สามารถดำเนินงานด้านความรับผิดชอบต่อสังคม ให้เกิดผลสำเร็จที่เป็นรูปธรรม

วิสัยทัศน์

“เป็นเครือข่ายภาคอุตสาหกรรมแร่ มุ่งสู่ความเป็นเลิศด้านการพัฒนาอย่างยั่งยืน ส่งเสริมความร่วมมือ การแลกเปลี่ยนความรู้ ประสบการณ์ ความชำนาญการ ด้านความรับผิดชอบต่อสังคม สิ่งแวดล้อม พร้อมปรับตัวรับการเปลี่ยนแปลง และเป็นแบบอย่างที่ดีให้กับสังคม”

พันธกิจ

1. สร้างความเข้มแข็ง และขยายเครือข่ายสมาชิก
2. ส่งเสริมให้มีการแลกเปลี่ยน ประสบการณ์ และองค์ความรู้เพื่อสร้างความสามารถในการปรับตัวจากการเปลี่ยนแปลงของสภาพแวดล้อมต่างๆ อันจะก่อให้เกิดการพัฒนาอย่างยั่งยืนให้กับภาคอุตสาหกรรมแร่
3. ส่งเสริมให้มีรายงานผล (Reporting) การดำเนินการด้านความรับผิดชอบต่อสังคมและการพัฒนาอย่างยั่งยืน อย่างต่อเนื่อง เพื่อแสดงผลการดำเนินงานต่อผู้มีส่วนได้เสีย
4. ส่งเสริมความยั่งยืนของเครือข่ายสมาชิกให้เหมาะสมกับสภาพแวดล้อมทางสังคม วัฒนธรรม ภูมิปัญญาท้องถิ่น และทรัพยากรธรรมชาติ
5. ดำเนินธุรกิจตามปรัชญาเศรษฐกิจพอเพียง

นโยบาย

เครือข่ายภาคอุตสาหกรรมแร่ที่เป็นแบบอย่างที่ดี
ด้านความรับผิดชอบต่อสังคมเพื่อการพัฒนาที่ยั่งยืน

กลยุทธ์

1. จัดตั้งองค์กรความร่วมมือของภาคอุตสาหกรรมแร่ในลักษณะเครือข่าย
2. ส่งเสริม สนับสนุนให้เครือข่ายมีการแลกเปลี่ยนประสบการณ์ และองค์ความรู้ เพื่อสร้างขีดความสามารถในการปรับตัว พร้อมรับการเปลี่ยนแปลงของสภาพแวดล้อมต่างๆ
3. ส่งเสริม สนับสนุนให้เครือข่ายมีการรายงานผล (Reporting) การดำเนินงานด้านความรับผิดชอบต่อสังคม ที่สอดคล้องกับแนวทางการรายงานการพัฒนาที่ยั่งยืนแบบสากล
4. ส่งเสริม สนับสนุนให้เครือข่ายมีรูปแบบการดำเนินงานความรับผิดชอบต่อสังคมแบบรวมกลุ่ม เพื่อให้เกิดความสามัคคี มีส่วนร่วม และสามารถส่งผลกระทบทางบวกต่อสังคมในวงกว้างได้

ข้อบังคับว่าด้วยเครือข่าย CSR-DPIM (CSR-DPIM Network)

ตามที่กรมอุตสาหกรรมพื้นฐานและการเหมืองแร่ ได้มีนโยบายสนับสนุนให้กับผู้ประกอบการอุตสาหกรรมแร่ที่เคยเข้าร่วมโครงการส่งเสริมอุตสาหกรรมเหมืองแร่ให้มีมาตรฐานสากลเพื่อความรับผิดชอบต่อสังคม และมีผลการดำเนินงานสอดคล้องตามเกณฑ์ตามมาตรฐาน CSR-DPIM ซึ่งกรมอุตสาหกรรมพื้นฐานและการเหมืองแร่ได้มอบโล่ เกียรติบัตร เพื่อเป็นการประกาศเกียรติคุณนั้น ได้มีเวทีแลกเปลี่ยนความรู้ ความชำนาญ ประสบการณ์ด้านความรับผิดชอบต่อสังคมขึ้น ประกอบกับเจตนารมณ์ที่มุ่งมั่นผู้ประกอบการอุตสาหกรรมแร่ที่ผ่านเกณฑ์ดังกล่าว มีความเห็นพ้องต้องกันที่จะสานความร่วมมือในการพัฒนาการดำเนินงานด้านความรับผิดชอบต่อสังคม สร้างสรรค์กิจกรรมอันเป็นประโยชน์ ตลอดจนการเผยแพร่ขยายความรู้การทำธุรกิจควบคู่ไปกับการรับผิดชอบต่อสังคมให้เป็นที่ประจักษ์ จึงได้รวมตัวกันจัดตั้งเป็นเครือข่าย CSR-DPIM (CSR-DPIM Network) ขึ้น

ทั้งนี้ เพื่อให้การประกอบการดำเนินงานมีความชัดเจน โปร่งใส และมีประสิทธิภาพ จึงได้จัดทำระเบียบข้อบังคับนี้ขึ้นไว้ ตามความเห็นชอบร่วมกันของสมาชิก ในการประชุมครั้งที่ 1/2555 เมื่อวันที่ 3 พฤษภาคม พ.ศ. 2555 จึงกำหนดข้อบังคับไว้ดังต่อไปนี้

ข้อ 1 ข้อบังคับนี้เรียกว่า “ข้อบังคับว่าด้วยเครือข่าย CSR-DPIM”

ข้อ 2 ข้อบังคับนี้ให้มีผลใช้บังคับตั้งแต่วันถัดจากวันที่สมาชิกเครือข่าย CSR-DPIM มีมติเห็นชอบและประกาศใช้

ข้อ 3 ให้ประธานเครือข่ายและสมาชิก ยึดถือการปฏิบัติตามข้อบังคับนี้

ข้อ 4 ในข้อบังคับนี้

“เครือข่าย” หมายความว่า เครือข่ายที่เกิดจากการรวมตัวกันของผู้ประกอบการอุตสาหกรรมแร่ที่เข้าร่วมโครงการส่งเสริมอุตสาหกรรมเหมืองแร่ให้มีมาตรฐานสากลเพื่อความรับผิดชอบต่อสังคม และได้รับโล่ เกียรติบัตรจากกรมอุตสาหกรรมและการเหมืองแร่ ซึ่งได้รับเชิญเข้าเป็นสมาชิก และ/หรือ (1) เป็นผู้มิว่าดอุปสงค์สมัครเป็นสมาชิกสมทบของเครือข่าย CSR-DPIM (2) เครือข่าย CSR-DPIM อาจเปิดรับสมาชิกสมทบตามที่เห็นสมควร

“สมาชิก” หมายความว่า ตัวแทนผู้ประกอบการอุตสาหกรรมแร่ที่เข้าร่วมโครงการส่งเสริมการแสดงความรับผิดชอบต่อสังคม ที่ได้รับโล่ เกียรติบัตรจากกรมอุตสาหกรรมและการเหมืองแร่ ซึ่งได้รับเชิญเข้าเป็นสมาชิก และมีความเป็นสมาชิกตามที่ระเบียบนี้กำหนด

“ความรับผิดชอบต่อสังคม” หมายความว่า ความรับผิดชอบต่อผู้ประกอบการอุตสาหกรรมแร่ ต่อผลกระทบที่เกิดขึ้นต่อสังคมและสิ่งแวดล้อม อันเนื่องมาจากการตัดสินใจและการดำเนินกิจกรรมขององค์กร ด้วยความโปร่งใสและมีจริยธรรม โดย

- (1) สอดคล้องกับการพัฒนาอย่างยั่งยืน ซึ่งรวมถึงสุขภาพและสวัสดิการของสังคม
- (2) สอดคล้องกับความคาดหวังของผู้มีส่วนได้เสีย
- (3) สอดคล้องตามกฎหมายและข้อกำหนดอื่นๆ ที่เกี่ยวข้อง
- (4) สามารถนำมาบูรณาการทั่วทั้งองค์กรได้

หมวด 1

บททั่วไป

ข้อ 5 เครือข่ายนี้ มีชื่อภาษาไทยว่า “เครือข่ายความรับผิดชอบต่อสังคมของผู้ประกอบการอุตสาหกรรมแร่ หรือเครือข่าย CSR-DPIM” และมีชื่อภาษาอังกฤษว่า “CSR-DPIM Network” จัดตั้งขึ้นเพื่อเป็นช่องทางในการพัฒนาการดำเนินงานด้านความรับผิดชอบต่อสังคมของผู้ประกอบการอุตสาหกรรมแร่ที่ได้รับโล่ เกียรติบัตรตามมาตรฐานความรับผิดชอบต่อสังคมของผู้ประกอบการอุตสาหกรรมแร่ และสร้างสรรค์กิจกรรมร่วมกัน พร้อมกับการแลกเปลี่ยนประสบการณ์ และเผยแพร่ ขยายความรู้การทำธุรกิจควบคู่ไปกับความรับผิดชอบต่อสังคม

ข้อ 6 เครือข่ายจัดตั้งขึ้นโดยมีวัตถุประสงค์หลัก ดังนี้

- (1) เพื่อเป็นช่องทางในการพัฒนาการดำเนินงานของผู้ประกอบการอุตสาหกรรมแร่ด้านความรับผิดชอบต่อสังคม
- (2) เพื่อสร้างสรรค์กิจกรรมร่วมกันพร้อมกับการแลกเปลี่ยนประสบการณ์ และเผยแพร่ ขยายความรู้การทำธุรกิจควบคู่ไปกับการดูแลรับผิดชอบต่อสังคม ควบคู่ไปกับการเสริมสร้างประสิทธิภาพและการเติบโตทางธุรกิจ
- (3) เพื่อเกิดความร่วมมือระหว่างภาคเอกชนกับภาครัฐ และภาคเอกชนกับเอกชนอย่างใกล้ชิด ต่อเนื่อง ในการผลักดันให้ธุรกิจอุตสาหกรรมแร่ดำเนินการและพัฒนาอย่างยั่งยืน

ข้อ 7 เครื่องหมายของเครือข่าย

- (1) ภาคภาษาไทย

มีข้อความว่า “เครือข่ายความรับผิดชอบต่อสังคมของผู้ประกอบการอุตสาหกรรมแร่ หรือเครือข่าย CSR-DPIM”

- (2) ภาคภาษาอังกฤษ

มีข้อความว่า “CSR-DPIM Network”

หมวด 2

สมาชิก

ข้อ 8 สมาชิกของเครือข่ายมี 3 ประเภท ประกอบด้วย

(1) สมาชิกสามัญ ได้แก่ สถานประกอบการที่เข้าร่วมโครงการส่งเสริมอุตสาหกรรมเหมืองแร่ให้มีมาตรฐานสากลเพื่อความรับผิดชอบต่อสังคม และได้รับโล่เกียรติบัตรจากกรมอุตสาหกรรมพื้นฐานและการเหมืองแร่ ซึ่งได้รับเชิญหรือสมัครเข้าเป็นสมาชิก

(2) สมาชิกกิตติมศักดิ์ ได้แก่ อธิบดีกรมอุตสาหกรรมพื้นฐานและการเหมืองแร่ หรือผู้แทนของอธิบดีกรมอุตสาหกรรมพื้นฐานและการเหมืองแร่ และรองอธิบดีกรมอุตสาหกรรมพื้นฐานและการเหมืองแร่ ที่กำกับดูแลด้านความรับผิดชอบต่อสังคม และผู้แทนของกรมอุตสาหกรรมพื้นฐานและการเหมืองแร่ และผู้เชี่ยวชาญหรือผู้ทรงคุณวุฒิ ที่คณะกรรมการบริหารเครือข่ายเห็นชอบและได้รับเชิญเข้าเป็นสมาชิก

(3) สมาชิกสมทบ ได้แก่ นิติบุคคล หมายถึง กลุ่มบุคคลหรือองค์กร ซึ่งกฎหมายบัญญัติให้เป็นบุคคลอีกประเภทหนึ่งที่ไม่ใช่บุคคลธรรมดา โดยอาศัยอำนาจแห่งประมวลกฎหมายแพ่งและพาณิชย์ มาตรา 65 หรือตามกฎหมายอื่นๆ อาทิ พระราชบัญญัติสหกรณ์ พ.ศ. 2471 มาตรา 18 พระราชบัญญัติมีสยดิอิสลาม พ.ศ.2490 มาตรา 5 และเป็นผู้ประสงค์สมัครเข้าเป็นสมาชิกสมทบ และ/หรือ เครือข่าย CSR-DPIM อาจเปิดรับสมาชิกสมทบได้ตามที่เห็นสมควร โดยคณะกรรมการเครือข่าย CSR-DPIM อนุมัติรับเข้าเป็นสมาชิกสมทบ ตามข้อบังคับเครือข่าย CSR-DPIM

คุณสมบัติของสมาชิกสมทบ

1. เป็นผู้เห็นชอบในวัตถุประสงค์ของเครือข่าย CSR-DPIM
2. นิติบุคคล
3. การสมัครเป็นสมาชิกสมทบต้องยื่นใบสมัครถึงเครือข่าย CSR-DPIM ตามแบบที่กำหนดไว้พร้อมชำระค่าธรรมเนียมแรกเข้า 3,000 บาท (สามพันบาทถ้วน) ค่าธรรมเนียมแรกเข้านี้ถือเป็นรายได้ของเครือข่ายจะเรียกคืนมิได้ (ค่าธรรมเนียมแรกเข้า มิใช่ค่าธรรมเนียมสมาชิกฯ ประจำปี)

สิทธิหน้าที่ของสมาชิกสมทบ

1. เข้าร่วมประชุม และเข้าร่วมกิจกรรมของเครือข่าย CSR-DPIM
2. ไม่สามารถเสนอเป็นได้รับเลือกเป็นคณะกรรมการบริหารเครือข่าย CSR-DPIM
3. ปฏิบัติตามระเบียบ ข้อบังคับ มติเครือข่าย CSR-DPIM ซึ่งมีได้ชัดหรือแย้งกับสิทธิและหน้าที่ของสมาชิกสมทบ

ข้อ 9 การสมัครสมาชิก ยกเว้นสมาชิกกิตติมศักดิ์ ให้สถานประกอบการที่มีความประสงค์สมัครเป็นสมาชิกยื่นใบสมัครต่อเลขานุการเครือข่าย ตามแบบและวิธีการที่คณะกรรมการบริหารเครือข่ายกำหนด

ข้อ 10 สิทธิและเสรีภาพของสมาชิก

(1) สมาชิกมีสิทธิและเสรีภาพเท่าเทียมกันภายใต้ขอบเขตของกฎหมาย และมีความเสมอภาคที่จะได้รับความยุติธรรมและผลประโยชน์ร่วมกัน

(2) สมาชิกมีสิทธิและเสรีภาพเท่าเทียมกันในการลงคะแนนเสียง แสดงประชามติ หรือเสนอตัวเข้ารับการเลือกตั้งในตำแหน่งต่างๆ ของเครือข่าย

(3) สมาชิกมีสิทธิและเสรีภาพเท่าเทียมกันในการเสนอเรื่องราวและความคิดเห็นต่อเครือข่าย หรือเรียกร้องให้คณะกรรมการบริหารเครือข่ายกระทำหรืองดเว้นการกระทำอย่างใดอย่างหนึ่ง ทั้งนี้เพื่อประโยชน์ของสมาชิก หรือป้องกันความเสียหายอันอาจเกิดต่อมวลสมาชิกทั้งหมด

(4) สมาชิกมีสิทธิและเสรีภาพเท่าเทียมกันในการเสนอเรื่องราวร้องทุกข์ หรืออุทธรณ์ตามวิธีการที่คณะกรรมการบริหารเครือข่าย กำหนด

(5) สมาชิกมีสิทธิและเสรีภาพในการเขียน การพิมพ์ การโฆษณา

(6) สมาชิกมีสิทธิและเสรีภาพในการเข้าร่วมกิจกรรมของเครือข่าย

(7) สมาชิกมีสิทธิและเสรีภาพในการส่งบุคลากรที่เกี่ยวข้องหรือสนใจเข้าร่วมกิจกรรมเครือข่ายได้ตามความเหมาะสม หรือตามเงื่อนไขของกิจกรรมนั้นๆ

ข้อ 11 หน้าที่ของสมาชิก

(1) รักษาและนำชื่อเสียงและเกียรติภูมิมาสู่เครือข่าย

(2) อารงไว้ซึ่งความสามัคคีและเป็นอันหนึ่งอันเดียวกันระหว่างสมาชิก

- (3) ปฏิบัติตามระเบียบ ข้อบังคับ ประกาศ หรือข้อกำหนดใดๆ ของเครือข่าย
- (4) เข้าร่วมประชุมตามที่คณะกรรมการบริหารเครือข่ายกำหนด
- (5) ให้ความร่วมมือต่อการดำเนินงานต่างๆ ของเครือข่าย
- (6) เลือกตั้งในตำแหน่งต่างๆ ของเครือข่าย

ข้อ 12 สมาชิกภาพของสมาชิกสิ้นสุดลง เมื่อ

(1) ลาออก ซึ่งต้องแจ้งเป็นลายลักษณ์อักษรต่อประธานเครือข่ายและได้รับการอนุมัติให้ลาออก

(2) ปฏิบัติเสื่อมเสียร้ายแรงตามหลักการความรับผิดชอบต่อสังคม 7 ประการ ดังนี้

(2.1) หลักการความรับผิดชอบที่ตรวจสอบได้ (Accountability)

(2.2) หลักการความโปร่งใส (Transparency)

(2.3) หลักการปฏิบัติอย่างมีจริยธรรม (Ethical behavior)

(2.4) หลักการยอมรับถึงผลประโยชน์ของผู้มีส่วนได้ส่วนเสีย (Respect for stakeholder interests)

(2.5) หลักการเคารพต่อหลักนิติธรรม (Respect for the rule of law)

(2.6) หลักการเคารพต่อแนวปฏิบัติสากล (Respect for international norms of behavior)

(2.7) หลักการเคารพต่อสิทธิมนุษยชน (Respect for human rights)

(3) ในกรณีที่มีการเปลี่ยนแปลงหรือแก้ไขชื่อสมาชิก ให้แจ้งเป็นลายลักษณ์อักษรต่อประธานเครือข่ายและนำเรื่องเข้าที่ประชุมคณะกรรมการบริหารเครือข่ายเพื่อพิจารณาอนุมัติ

หมวด 3

คณะกรรมการบริหารเครือข่าย

ข้อ 13 ที่ปรึกษา เป็นกรมอุตสาหกรรมพื้นฐานและการเหมืองแร่ มีหน้าที่ให้คำปรึกษาหรือให้ข้อเสนอแนะต่อคณะกรรมการบริหารเครือข่าย เพื่อให้การปฏิบัติงานของคณะกรรมการบริหารเครือข่ายบรรลุวัตถุประสงค์ควบคุมการปฏิบัติงานของคณะกรรมการบริหารเครือข่ายเพื่อให้บรรลุวัตถุประสงค์

ข้อ 14 ให้มีคณะกรรมการบริหารเครือข่ายคณะหนึ่ง จำนวนไม่น้อยกว่า 7 คน ได้จากการเลือกตั้งโดยตรงจากสมาชิกเครือข่าย โดยกำหนดให้มีตำแหน่งหลักดังต่อไปนี้

(1) ประธานเครือข่ายคนหนึ่งต้องเป็นสมาชิกเครือข่ายได้จากการเลือกตั้งโดยตรงจากสมาชิก ซึ่งได้รับคะแนนเสียงสูงสุด

(2) รองประธานเครือข่าย จำนวนไม่น้อยกว่า 2 คน ได้จากการเลือกตั้งโดยตรงจากสมาชิก ซึ่งได้รับคะแนนเสียงสูงสุด ประกอบด้วยรองประธานคนที่หนึ่ง รองประธานคนที่สอง และรองประธานในลำดับถัดไป (ปฏิบัติหน้าที่แทนประธานเครือข่าย ตามลำดับ) ส่วนผู้ที่คะแนนในลำดับถัดไป ให้ถือว่าเป็นกรรมการบริหารเครือข่าย โดยมีจำนวนไม่น้อยกว่า 4 คน

(3) เลขานุการเครือข่าย เป็นองค์กรหรือหน่วยงานที่ได้รับการคัดเลือกและเห็นชอบจากคณะกรรมการบริหารเครือข่าย

(4) เภรณูญิกเครือข่าย เป็นองค์กรหรือหน่วยงานที่ได้รับการคัดเลือกและเห็นชอบจากคณะกรรมการบริหารเครือข่าย

ทั้งนี้ คณะกรรมการบริหารเครือข่ายอาจกำหนดตำแหน่งอื่นๆ ได้ตามความเหมาะสม

ข้อ 15 ประธานเครือข่าย รองประธานเครือข่าย และกรรมการบริหารเครือข่าย เลขานุการเครือข่าย และเภรณูญิกเครือข่าย อยู่ในตำแหน่งคราวละ 2 ปี

ในกรณีที่คณะกรรมการบริหารเครือข่ายหมดวาระตามวาระหนึ่งและยังมิได้มีการเลือกตั้งคณะกรรมการบริหารเครือข่ายชุดใหม่ ให้ประธานเครือข่ายซึ่งพ้นจากตำแหน่งตามวาระนั้นอยู่ในตำแหน่งเพื่อดำเนินงานต่อไปจนกว่าประธานคนใหม่ซึ่งได้รับการเลือกตั้งเข้ารับหน้าที่

ประธานเครือข่าย รองประธานเครือข่าย และกรรมการบริหารเครือข่ายซึ่งพ้นจากตำแหน่ง อาจได้รับการเลือกตั้งและคัดเลือกอีกก็ได้ แต่จะติดต่อกันเกิน 2 วาระไม่ได้

ข้อ 16 นอกจากการพ้นจากตำแหน่งตามข้อ 15 กรรมการบริหารเครือข่าย อาจพ้นจากตำแหน่งเป็นรายบุคคล เมื่อ

- (1) ตาย
- (2) ลาออก หรือย้ายไปประจำอยู่ในหน่วยงานอื่นที่มีชื่อองค์กรเครือข่าย
- (3) เป็นบุคคลล้มละลาย
- (4) ได้รับโทษจำคุกโดยคำพิพากษาถึงที่สุดให้จำคุก
- (5) ถูกถอดถอนออกจากการเป็นสมาชิก

(6) ในกรณีที่รองประธานเครือข่าย และกรรมการบริหารเครือข่ายพ้นจากตำแหน่งก่อนหมดวาระ ให้ประธานเครือข่ายคัดเลือกหรือเสนอชื่อบุคคลอื่นเป็นรองประธานเครือข่าย และกรรมการบริหารเครือข่ายแทนแล้วแต่กรณี โดยไม่ชักช้าและให้ผู้ซึ่งเป็นรองประธานเครือข่าย และกรรมการบริหารเครือข่ายแทนอยู่ในตำแหน่งเท่าวาระที่เหลืออยู่ของผู้ซึ่งตนแทน

(7) ในกรณีที่ประธานเครือข่ายไม่อาจปฏิบัติหน้าที่ได้ ให้รองประธานเครือข่าย คนใดคนหนึ่งรักษาการแทน ถ้าประธานเครือข่ายและรองประธานเครือข่ายไม่อาจปฏิบัติหน้าที่ได้ ให้เลขานุการเรียกประชุมกรรมการบริหารเครือข่ายเพื่อให้ที่ประชุมเลือกกรรมการบริหารเครือข่ายคนหนึ่งเป็นผู้รักษาการแทนประธานเครือข่าย

ข้อ 17 ประธานเครือข่ายมีหน้าที่ควบคุมการดำเนินงาน ตรวจสอบ และติดตามความคืบหน้าของการดำเนินงานเครือข่าย รวมถึงบริหารกิจการทั้งปวงในนามของเครือข่าย เป็นผู้แทนของเครือข่ายในกิจกรรมอันเกี่ยวกับบุคคลภายนอก หรือการเรียกประชุม คณะกรรมการบริหารเครือข่าย การเป็นประธานในที่ประชุม และมีอำนาจโดยเฉพาะดังนี้

(1) อนุมัติงบประมาณในการดำเนินงานอย่างใดอย่างหนึ่งของเครือข่าย โดยความเห็นชอบของคณะกรรมการบริหารเครือข่าย ทั้งนี้ ตามแบบและวิธีการที่คณะกรรมการบริหารเครือข่ายกำหนด

(2) ออกระเบียบข้อบังคับ ข้อปฏิบัติ คำสั่ง หรือประกาศ เท่าที่ไม่ขัดหรือแย้งต่อข้อบังคับนี้ โดยความเห็นชอบของคณะกรรมการบริหารเครือข่าย

(3) ถอดถอนเนื่องจากกรรมการบริหารเครือข่ายกระทำการอันเป็นการละเมิด

ข้อ 12 (2)

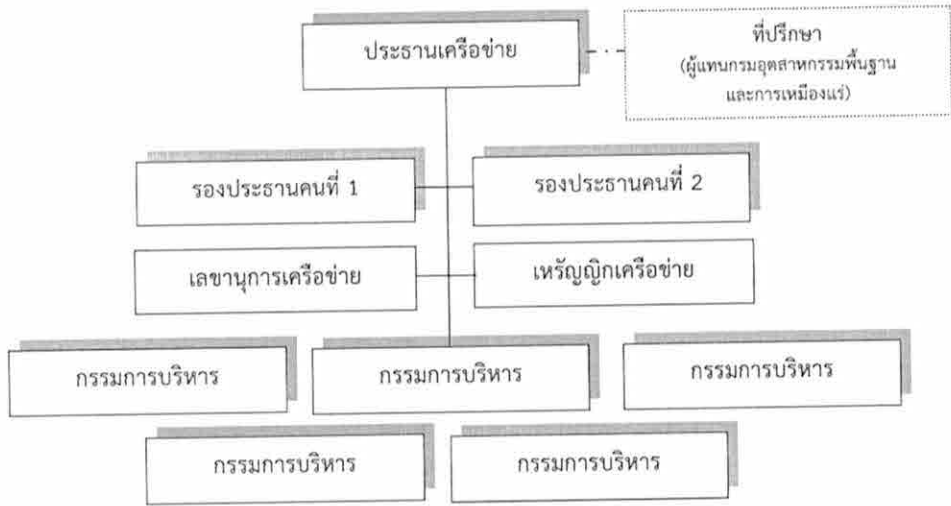
ข้อ 18 รองประธานเครือข่าย มีหน้าที่ให้คำปรึกษาหรือข้อเสนอแนะต่อคณะกรรมการบริหารเครือข่าย ควบคุมการปฏิบัติงานของกรรมการบริหารเครือข่ายเพื่อให้บรรลุวัตถุประสงค์ตามข้อ 6 หมวด 1 และปฏิบัติหน้าที่อื่นตามที่กฎหมายกำหนดหรือที่ประธานเครือข่ายมอบหมาย

ข้อ 19 กรรมการบริหารเครือข่าย มีหน้าที่ให้ความร่วมมือในการเข้าร่วมกิจกรรมและร่วมกันเสนอแนะแนวทางการดำเนินงานเพื่อให้บรรลุวัตถุประสงค์ตามข้อ 6 หมวด 1

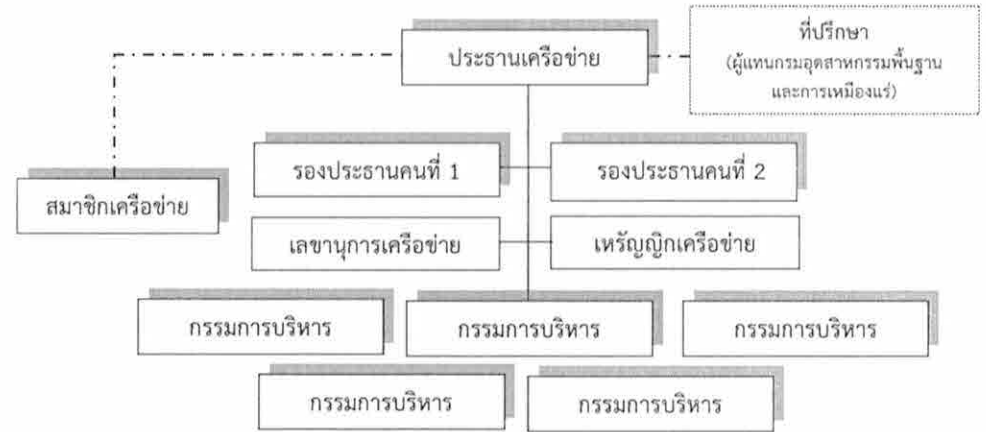
ข้อ 20 ให้เลขานุการเครือข่ายและเหรัญญิกเครือข่าย ทำหน้าที่เป็นหน่วยประสานระหว่างคณะกรรมการบริหารเครือข่ายและสมาชิก รวมทั้งให้คำแนะนำสมาชิกเกี่ยวกับการดำเนินงานด้านความรับผิดชอบต่อสังคม สนับสนุนการบริหารงานของกรรมการบริหารเครือข่ายให้บรรลุวัตถุประสงค์ รวมทั้งดูแลเกี่ยวกับงานธุรการของเครือข่าย เป็นหัวหน้าเจ้าหน้าที่ของเครือข่ายในการปฏิบัติกิจกรรมของเครือข่าย และปฏิบัติตามคำสั่งของประธานเครือข่าย ตลอดจนทำหน้าที่เป็นเลขานุการในการประชุมของเครือข่าย

ข้อ 21 เหรัญญิกเครือข่าย มีหน้าที่จัดทำบัญชีแสดงเงินที่ได้รับหรือจ่ายไปโดยแท้จริงของเครือข่าย

โครงสร้างการบริหารเครือข่าย



โครงสร้างเครือข่าย



หมวด 4

การประชุม

ข้อ 22 ให้เลขานุการเครือข่ายเป็นผู้เสนอวันประชุมและสถานที่ประชุมต่อ คณะกรรมการบริหารเครือข่าย

เมื่อคณะกรรมการบริหารเครือข่ายเห็นชอบวันประชุมและสถานที่ประชุมตาม วรคหนึ่งแล้ว ให้เลขานุการเครือข่ายกำหนดวาระการประชุมในครั้งถัดไป และเมื่อจัดทำวาระ การประชุมเสร็จสิ้น ให้แจ้งต่อสมาชิกทราบไม่น้อยกว่า 7 วันก่อนวันประชุม

ข้อ 23 ในการประชุมคณะกรรมการบริหารเครือข่าย ต้องมีกรรมการบริหาร เครือข่ายไม่น้อยกว่ากึ่งหนึ่งของจำนวนกรรมการบริหารเครือข่ายทั้งหมด จึงถือว่าครบองค์ ประชุม

การออกเสียงลงมติในการประชุมคณะกรรมการบริหารเครือข่าย ให้ลงมติโดย เปิดเผย เว้นแต่ที่ประชุมมีมติให้ออกเสียงโดยวิธีลับ และในการออกเสียงให้ถือเสียงข้างมาก ของผู้เข้าประชุมเป็นสำคัญ เว้นแต่ข้อบังคับนี้กำหนดไว้เป็นอย่างอื่น

ในกรณีที่การออกเสียงตามวรรคหนึ่งมีคะแนนเสียงเท่ากัน ให้ประธานในที่ ประชุมออกเสียงเพิ่มอีก 1 เสียงชี้ขาด

ข้อ 24 ในกรณีที่ประธานเครือข่ายไม่อยู่ในที่ประชุมหรือไม่อาจมาประชุมได้ ให้รองประธานเครือข่ายคนใดคนหนึ่งเป็นประธานในที่ประชุม ถ้าประธานเครือข่ายและรอง ประธานเครือข่ายไม่อยู่ในที่ประชุมหรือไม่อาจมาประชุมได้ ให้กรรมการบริหารเครือข่ายซึ่งมา ประชุมเลือกกรรมการบริหารเครือข่ายคนใดคนหนึ่งเป็นประธานในที่ประชุม

ข้อ 25 ในการประชุมทุกครั้ง ให้เลขานุการเครือข่ายเป็นผู้บันทึกการประชุม และให้ประธานในที่ประชุมลงนามกำกับ

ข้อ 26 ในการประชุม ให้ประธานเครือข่ายเป็นประธานในที่ประชุม หาก ประธานเครือข่ายไม่อยู่หรือไม่สามารถปฏิบัติหน้าที่ได้ ให้รองประธานเครือข่ายที่ประธาน เครือข่ายมอบหมายเป็นประธานในที่ประชุม หรือถ้าไม่ได้มอบหมาย ให้ที่ประชุมเลือก กรรมการเครือข่ายคนใดคนหนึ่งทำหน้าที่ประธานในที่ประชุมคราวนั้นทำหน้าที่แทน

ข้อ 27 ให้มีการประชุมสามัญประจำปีไม่น้อยกว่าปีละ 1 ครั้ง เพื่อพิจารณา การดำเนินงานของเครือข่าย และในกรณีที่จำเป็น ประธานเครือข่ายอาจเรียกประชุมเป็นการ เร่งด่วนก็ได้

ข้อ 28 ในการประชุมสามัญประจำปี สมาชิกเครือข่ายต้องเข้าร่วมการประชุม ไม่น้อยกว่าครึ่งหนึ่งของจำนวนครั้งการประชุมที่จัดขึ้นในรอบปี

หมวด 5 การเงิน

ข้อ 29 เครือข่าย อาจมีรายได้จาก

- (1) การบริจาค
- (2) กิจกรรมที่เครือข่ายจัดขึ้น
- (3) ค่าบำรุงเครือข่าย
- (4) อื่นๆ

ข้อ 30 การเบิกจ่ายเงินต้องได้รับการอนุมัติจากประธานเครือข่าย หรือ กรรมการบริหารเครือข่ายที่ประธานเครือข่ายมอบหมาย

ข้อ 31 การเบิกจ่ายเงินจากธนาคารนอกแผนงบประมาณประจำปี ต้องมีลายมือชื่อของประธานเครือข่ายกับกรรมการบริหารเครือข่ายที่ประธานเครือข่ายมอบหมายทุกครั้ง และประธานเครือข่ายมีอำนาจเบิกจ่ายเงินได้ทันทีไม่เกิน 30,000 บาท

ในกรณีที่มีความจำเป็นต้องเบิกจ่ายเงินนอกแผนงบประมาณประจำปีที่มากกว่า 30,000 บาท ให้เป็นอำนาจของคณะกรรมการบริหารเครือข่ายอนุมัติ (ลงนามจำนวน 3 คน คือ ประธานเครือข่าย กรรมการบริหารเครือข่ายที่ประธานเครือข่ายมอบหมาย และเลขานุการเครือข่าย)

ข้อ 32 ให้เหรียญกษาปณ์เครือข่าย รับผิดชอบจัดให้มีบัญชีแสดงเงินที่ได้รับหรือจ่ายไปโดยแท้จริง รวมทั้งต้องจัดทำสมุดบัญชีและเก็บรักษาไว้มิให้สูญหาย สำหรับเงินที่เหลืออยู่ให้ฝากธนาคารหรือสถาบันการเงิน ทั้งนี้ ให้ถือเงินสดได้ครั้งละไม่เกิน 5,000 บาท

หมวด 6 การแก้ไขเพิ่มเติม

ข้อ 33 การแก้ไขเพิ่มเติมข้อบังคับนี้ ให้กระทำได้โดยการเรียกประชุมสมาชิกทั้งหมด ซึ่งต้องมีคะแนนเสียงเห็นชอบไม่น้อยกว่า 3 ใน 4 ของจำนวนสมาชิก

หมวด 7 การยกเลิกเครือข่าย

ข้อ 34 เครือข่ายนี้ ย่อมยกเลิกได้โดยมติของสมาชิก ด้วยคะแนนเสียงไม่น้อยกว่า 3 ใน 4 ของสมาชิกทั้งหมดที่เข้าร่วมประชุมสามัญประจำปี

เมื่อสมาชิกเครือข่ายมีมติให้ยกเลิกเครือข่ายได้ตามวรรคหนึ่ง ให้บรรดาทรัพย์สินทั้งหมดนำไปทำกิจกรรมเพื่อสาธารณประโยชน์และสาธารณกุศลหรือมอบให้กรมอุตสาหกรรมพื้นฐานและการเหมืองแร่

รายชื่อสมาชิกเครือข่าย CSR-DPIM 2555

ที่	ชื่อสถานประกอบการ	ประเภท	ปีที่ได้รับรางวัล CSR-DPIM
1.	การไฟฟ้าฝ่ายผลิตแห่งประเทศไทย (เหมืองแม่เมาะ)	เหมืองแร่	2553
2.	บริษัท ซี.สตีล จำกัด (มหาชน)	โรงประกอบโลหกรรม	2553
3.	บริษัท ปูนซิเมนต์นครหลวง จำกัด (มหาชน)	เหมืองแร่	2553
4.	บริษัท นครหลวงคอนกรีต จำกัด	เหมืองแร่	2554
5.	บริษัท ปูนซิเมนต์นครหลวง จำกัด (มหาชน) (สุพรรณบุรี)	เหมืองแร่	2554
6.	ห้างหุ้นส่วนจำกัด ชูติวรรณ	โรงไม้ บด หรือย่อยหิน	2554
7.	ห้างหุ้นส่วนจำกัด นครรัตน์ศิลา	โรงไม้ บด หรือย่อยหิน	2554
8.	บริษัท พี. แอนด์ เอส. โดโล-โลรม จำกัด	เหมืองแร่	2554
9.	ห้างหุ้นส่วนจำกัด หุ่นปั้นศิลาทอง	เหมืองแร่	2554
10.	บริษัท ปูนซิเมนต์ไทย (ท่าหลวง) จำกัด	เหมืองแร่	2554
11.	บริษัท ผาแดงอินดัสทรี จำกัด (มหาชน)	เหมืองแร่	2553
12.	บริษัท มานะศิลา (2537) จำกัด	โรงไม้ บด หรือย่อยหิน	2554
13.	บริษัท ส.เต็งไทรรัตน์ (บ้าน) จำกัด	โรงไม้ บด หรือย่อยหิน	2554
14.	บริษัท ศิลาอารี จำกัด	โรงไม้ บด หรือย่อยหิน	2553
15.	บริษัท ซี.เจ.สตีล จำกัด (มหาชน)	โรงประกอบโลหกรรม	2553
16.	บริษัท ทูมโตน จำกัด	เหมืองแร่	2554
17.	บริษัท ปูนซิเมนต์ไทย (แม่ทอง) จำกัด	เหมืองแร่	2553
18.	บริษัท เหล็กสยามยามาโตะ จำกัด	โรงประกอบโลหกรรม	2554
19.	ห้างหุ้นส่วนจำกัด โรงไม้หินขุนแพรงเรือง	โรงไม้ บด หรือย่อยหิน	2553
20.	บริษัท บ้านปูนเนอรัล จำกัด	โรงแต่งแร่	2553

รายชื่อสมาชิกเครือข่าย CSR-DPIM 2556

ที่	ชื่อสถานประกอบการ	ประเภท	ปีที่ได้รับรางวัล CSR-DPIM
1	บริษัท ซินชนะ อินดัสทรีส์ (ไทยแลนด์) จำกัด	โรงแต่งแร่	2555
2	บริษัท พี. แอนด์. เอส. แบโรท์ ไมน์นิ่ง จำกัด	เหมืองแร่	2555
3	บริษัท พี. แอนด์. เอส. แบโรท์ ไมน์นิ่ง จำกัด	โรงแต่งแร่	2555
4	บริษัท หินอ่อน จำกัด	เหมืองแร่	2554
5	บริษัท อรรณวนิเตอร์เบนซ์เนล จำกัด	โรงแต่งแร่	2555
6	บริษัท หินเพชร จำกัด	เหมืองแร่	2555
7	บริษัท สุรินทร์ออยล์ เคมิคอล (ประเทศไทย) จำกัด	เหมืองแร่	2555
8	บริษัท สุรินทร์ออยล์ เคมิคอล (ประเทศไทย) จำกัด	โรงไม้ บด หรือย่อยหิน	2555
9	บริษัท แพร่ธาราวิทย์	โรงไม้ บด หรือย่อยหิน	2555

รายชื่อสมาชิกเครือข่าย CSR-DPIM 2557

ที่	ชื่อสถานประกอบการ	ประเภท	ปีที่ได้รับรางวัล CSR-DPIM
1	บริษัท มินเนอร่า รีซอร์สเซส ดีเวลลอปเม้นท์ จำกัด	เหมืองแร่	2555
2	บริษัท ซินชนะ อินดัสตรีส์ (ไทยแลนด์) จำกัด	เหมืองแร่	2555
3	บริษัท อรรณพอินเตอร์เนชันแนล จำกัด	โรงงาน	2556
4	บริษัท พัฒนากร จำกัด	เหมืองแร่	2556
5	บริษัท ราชบุรี เอ็นเตอร์ไพรส์ จำกัด	เหมืองแร่	2556
6	บริษัท ราชบุรี เอ็นเตอร์ไพรส์ จำกัด	โรงไม้ บด หรือย่อยหิน	2556
7	บริษัท สโตนวัน จำกัด (มหาชน)	เหมืองแร่	2556
8	บริษัท สโตนวัน จำกัด (มหาชน)	โรงไม้ บด หรือย่อยหิน	2556
9	ห้างหุ้นส่วนจำกัด วิงคิลา	เหมืองแร่	2556
10	ห้างหุ้นส่วนจำกัด คีลาไทย (นายนิธิวัจน์ สัมภักษ์)	เหมืองแร่	2556
11	บริษัท ผาทองทุ่งสง จำกัด	โรงไม้ บด หรือย่อยหิน	2555

รายชื่อสมาชิกเครือข่าย CSR-DPIM 2558

ที่	ชื่อสถานประกอบการ	ประเภท	ปีที่ได้รับรางวัล CSR-DPIM
1	บริษัท เคมีแมน จำกัด	โรงงาน	2553
2	บริษัท สีนแร่สาร จำกัด	โรงงาน	2554
3	บริษัท สีนหวาง จำกัด	โรงงาน	2554
4	บริษัท ร็อคส์ ไมนิ่ง (ไทยแลนด์) จำกัด	เหมืองแร่	2557
5	บริษัท เอ็มอาร์ดี-อีซีซี จำกัด	โรงงาน	2557
6	บริษัท หล่อวัฒนา จำกัด	โรงงาน	2557
7	บริษัท ปทุมศึกษาเหมิตร จำกัด	โรงงานไม้ บด หรือย่อยหิน	2557